



**“Competencias
emocionales en
estudiantes universitarios
de la Carrera de
Educación Inicial de la
Universidad de las
Fuerzas Armadas ESPE”**

**Troya Vinces Joyce Denisse
Unda Tipán Nataly Fernanda**



- **Introducción**
- **Problemática**
- **Objetivos**
- **Marco teórico**
- **Marco metodológico**
- **Resultados**
- **Conclusiones**

- La formación docente-competencia emocional
- Enseñanza en el aula
- Docente de calidad
- Práctica educativa de calidad

- Las CE-elemento indispensable
- Afrontar su gestión como educadores en el siglo XXI.

Sánchez A. (2019)

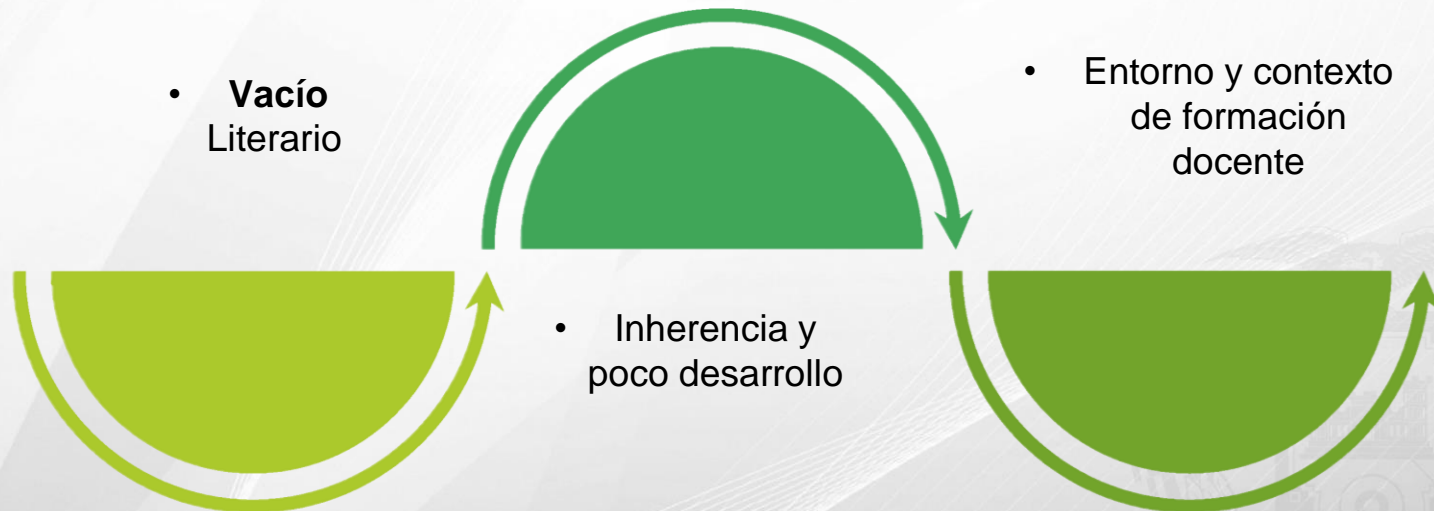
INTRODUCCIÓN

El contexto universitario privilegiado para enlazar lo cognitivo y lo emocional

Palomino & Hernández (2015)



Problemática



Matriz comparativa mallas curriculares



Universidad de
las Fuerzas
Armadas
ESPE

Octavo

Formación
Personal Y
Desarrollo
Profesional
Docente



Universidad de
Guayaquil

Segundo y
tercero

Orientación
de formación
docente

Relaciones
Humanas



Universidad
Central del
Ecuador

Sexto

Orientación
De Formación
Docente



Universidad
Nacional de
Loja
Tercero y
séptimo
Desarrollo
Personal,
Profesional y
Cultural
Evaluación
Institucional y
Desempeño
Docente

Objetivos



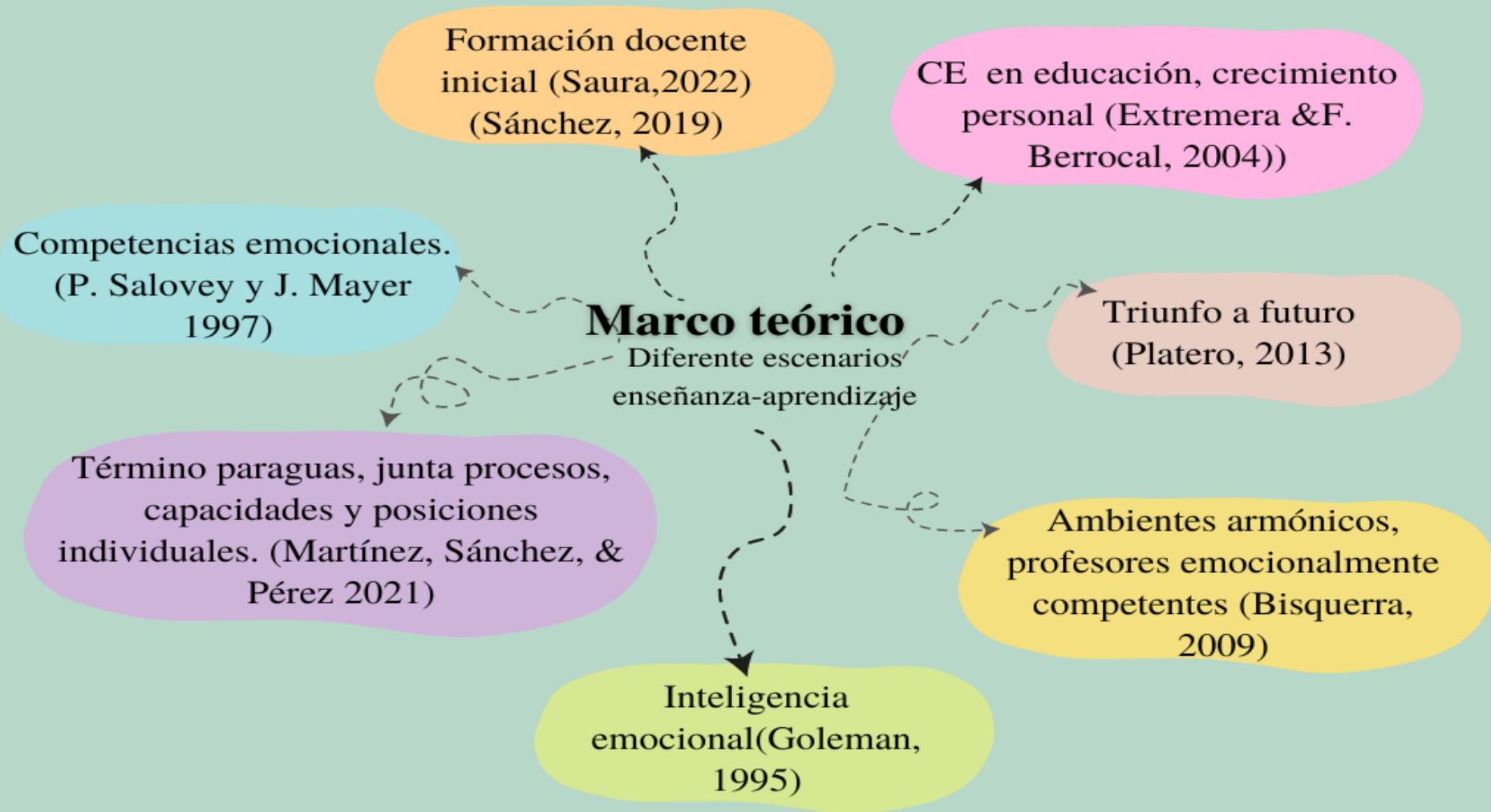
Objetivo General

- Evaluar la competencia emocional de los estudiantes universitarios de la carrera de Educación Inicial, modalidad presencial de la Universidad de las Fuerzas Armadas, mediante el test Trait Meta-Mood Scale (TMMS-24) con la finalidad de demostrar la trascendencia de las competencias en el ejercicio docente.

Objetivos específicos

1. Detallar el estado emocional, considerando el nivel de atención, claridad y reparación emocional, de los estudiantes seleccionados para este estudio.
2. Mostrar la diferencia de las competencias emocionales que presentan los estudiantes, según los distintos niveles de su formación.
3. Indicar el nivel de desarrollo de competencia emocional en la que se encuentran los estudiantes universitarios de la Carrera de Educación Inicial.





AUTORES RELEVANTES

**Peter
Salovey**



Psicólogo
estadounidense.

**John
Mayer**



Psicólogo
estadounidense.

**Natalio Extremera
Pacheco**



Psicólogo Social
Español

**Pablo Fernández
Berrocal**



Psicólogo Español de
Psicología cognitiva del
pensamiento

**Raquel
Palomera**



Psicóloga Española en
Psicología Clínica y de
la Salud

**Rafael
Bisquerra**

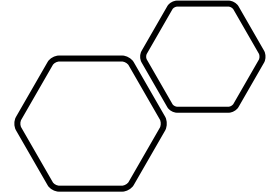


Licenciado en
Pedagogía y en
Psicología
(España)

**Núria Pérez
Escoda**



Dra. en Ciencias
de la Educación
(España)



Es un subconjunto de la inteligencia social que comprende la capacidad de controlar los propios sentimientos y emociones.

Salovey, Brackett y Mayer (1997)



Gestionando una respuesta positiva o negativa que influye en el proceso de enseñanza.

Competencia emocional

Capacidad para movilizar adecuadamente los conocimientos, habilidades, capacidades y reacciones asertivas en situaciones que requieran cierto grado de calidad y efectividad.

Bisquerra R. A. (2009)

Término paraguas que junta una infinidad de procesos, capacidades y posiciones individuales.

Martínez, Sánchez, & Pérez (2021)

Conciencia emocional, regulación emocional, autonomía personal, competencia social y competencias para la vida y el bienestar.

Bisquerra & Pérez (2007)

Habilidades básicas, capacidades que permiten tomar consciencia de uno mismo

Competencia emocional e inteligencia emocional

Daniel Goleman,
(1995)

Resolver los
problemas de
la vida

Forma de
conducta

Peter Salovey-John
Mayer (1997)

La habilidad de
percibir

Acceder

Comprender
emociones

Regular
emociones

Pozo Cortéz
(2018)

Es un
comportamiento
aprendido

Adquirir diferentes
creencias y valores



Emociones
primordiales en todo
ser vivo.

Platero (2013)

Aplicación de la competencia emocional en el aula

- La importante la comunicación asertiva en la resolución de problemas y toma de decisiones (enseñanza en el aula)
- La creación de ambientes armónicos
- Profesores emocionalmente competentes

Bisquerra R (2009)

- Importancia de alfabetizar y promover la adquisición de habilidades sociales
- Profesor desde el ser y que este ve influido por sus emociones

La OCDE y la UNESCO

- Impulsar situaciones que faciliten el desarrollo de la sensibilidad
- La base del quehacer educativo

Enríquez Gamarra (2020)

Formación docente inicial



La enseñanza de un docente es producto de su formación y trayectoria (Hargreaves, 1998)

La vocación juega un papel fundamental para poder ejercer la profesión docente (Gallardo, 2017)

Enseñanza emocional, pilar de la formación (Extremera & Fernández-Berrocal, 2011)



Reflejo y aplicación de los contenidos cognitivos y emocionales. (García, 2008)
Complejas, multidimensionales y multifuncionales.

Las fases de la formación inicial, la inserción y el desarrollo profesional. (Lampert y Ball, 1998)

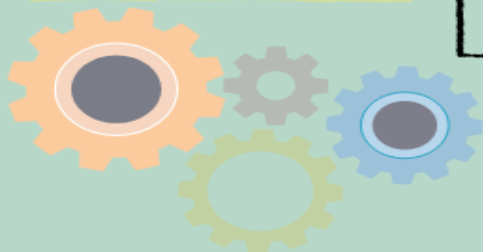
Proceso educativo, continuo y permanente (Bisquerra, 2000).



Meta estado de ánimo

Es la habilidad para manejar (pensamientos y acciones)

Salovey y Mayer (1990)



Atención emocional

- Conciencia de emociones
- Reconocimiento (sentimientos)

William James (1890)

Claridad emocional

- Conocer y comprender las emociones
- Distinguir (emociones)

Sánchez A (2019)

Reparación emocional

Capacidad de regular y controlar las emociones positivas y negativas.

Salovey y Mayer (1995)



Influencia de las competencias emocionales



Formación docente inicial

Positivo

- Atención prolongada a sus actividades
- Gestionar y controlar sus propias emociones y sentimientos.
- Generar un grado de sintonía emocional

Negativo

- Escasa implementación de metodologías en las praxis profesionales.
- Frustración por el bajo manejo grupal en el aula de clases

Enseñanza en el aula

Negativo

- Pedagogías tradicionales, inclinadas por la poca empatía y comprensión de las necesidades de sus estudiantes

Positivo

- Promover la formación integral de seres humanos con mayor creatividad, autonomía, empatía, sana afectividad y sentido de bienestar

Metodología



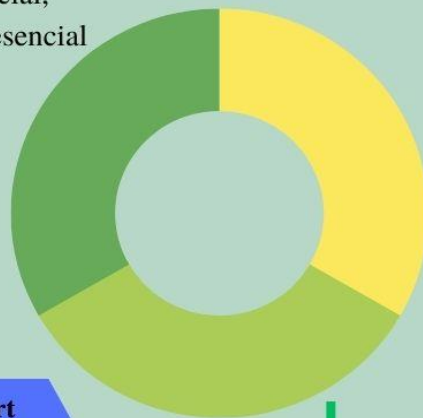
Metodología

Población

- 500 estudiantes de género femenino de la Carrera de Educación Inicial, modalidad presencial

Lugar

Universidad de las Fuerzas Armadas ESPE



Escala de Likert

El alfa de Cronbach:

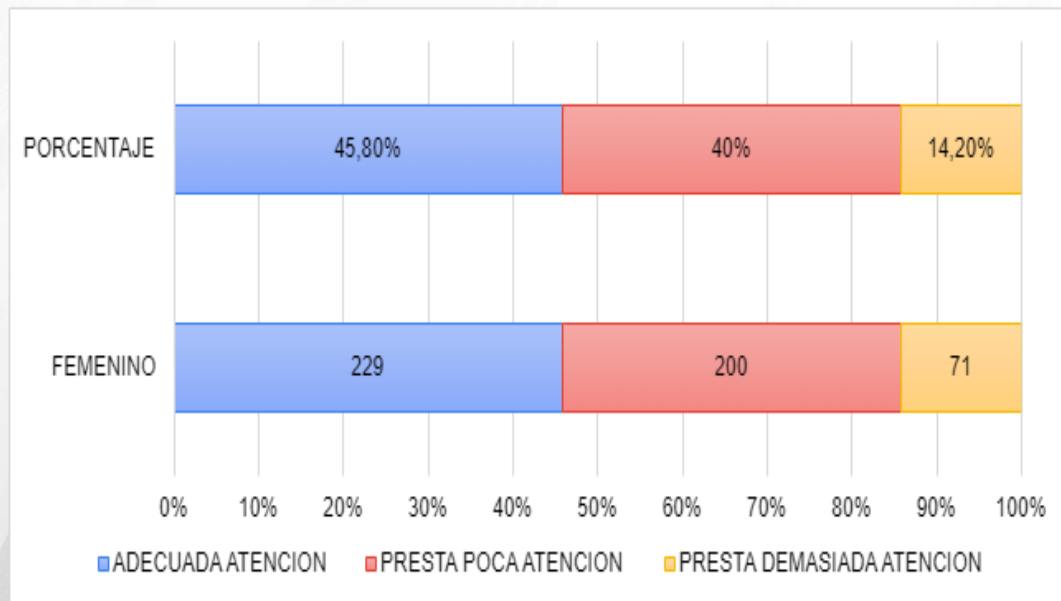
- 85 Atención
- 90 Claridad
- 86 Reparación.

Instrumento

- Test Trait Meta-Mood Scale (TMMS) - 24 cuyos autores son Salovey y Mayer (1995), adaptado por Fernández-Berrocal, Extremera y Ramos (2004)

Resultados

Detallar el estado emocional, considerando el nivel de atención, claridad y reparación emocional, de los estudiantes seleccionados para este estudio.



Se evidencia que el 45,80% de las futuras docentes tienen una adecuada atención sobre sus emociones (focalización y concentración de la conciencia) (Fernández & Marchett, 2020) el 14,20 % de estudiantes presta demasiada atención sus emociones, en donde se desenvuelven puede ser poco favorecedor.

Fig.1: Nivel de Atención de las Estudiantes de Educación Inicial

Resultados

PORCENTAJE

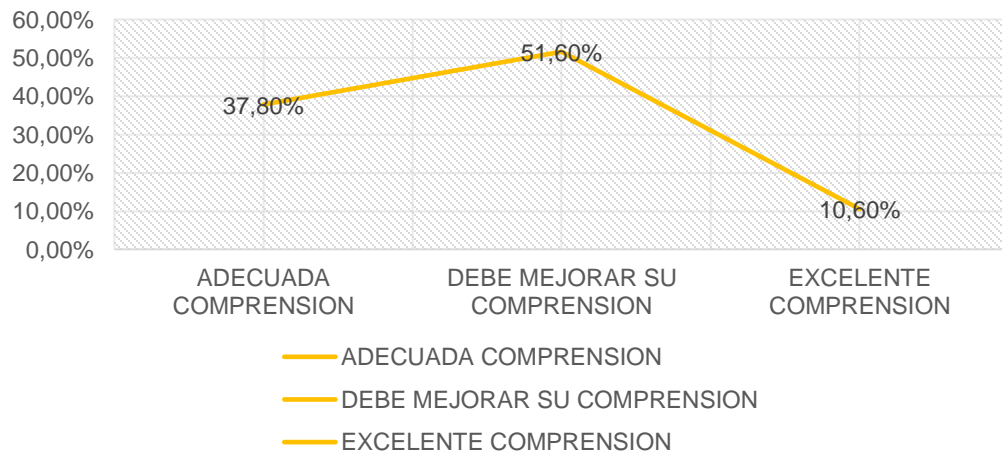


Fig.2: Nivel de claridad emocional de las estudiantes en porcentajes

La población estudiada, 51,60%, necesitan mejorar su comprensión emocional, según los resultados no estarían en capacidad para gestionar y motivar su propia comprensión en su estado emocional inhibiendo a la confianza en sí mismo (Bisquerra, 2009). A diferencia del 10,6% de personas que conservan sus emociones controladas, tienen una excelente comprensión, son conscientes de las mismas, las preservan de manera balanceada, su conducta se tornará más relajada, menos tensa y, generalmente, más armónica (Sánchez A. V., 2019).

Resultados

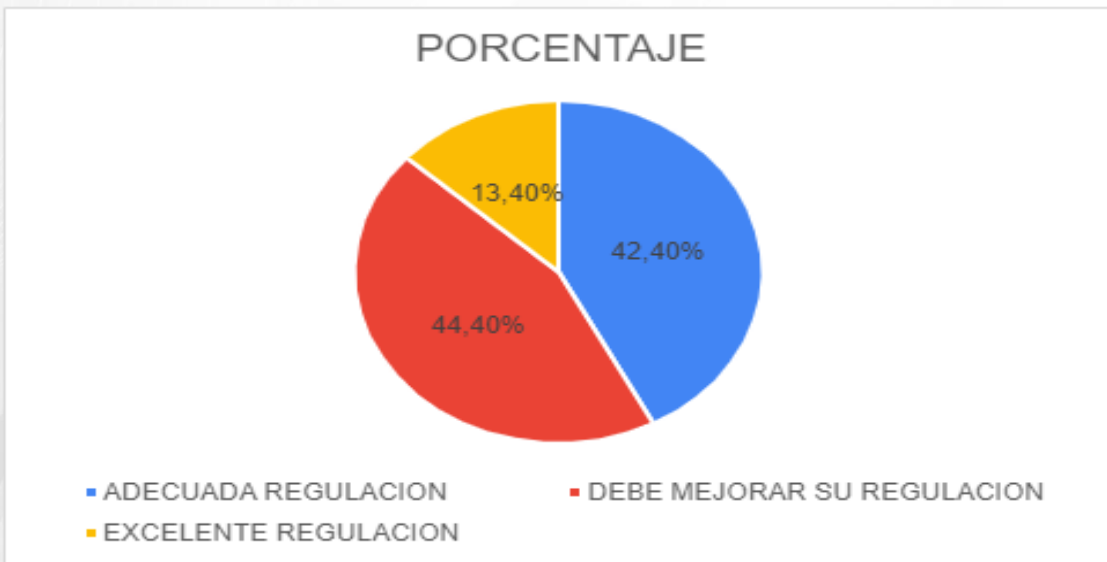


Fig.3: Nivel de Reparación de las Estudiantes de Educación Inicial- Porcentaje

44, 4% personas deben mejorar su regulación porque no nuestra ánimos y facetas de empatía en esta dimensión siendo precaria su reparación emocional. Contrastando, 13,40% de estudiantes tienen una excelente regulación, un porcentaje un tanto bajo para lo esperado en una carrera de docencia que tiene como objetivo contribuir a la formación de una sociedad productiva. Debido a esto, se considera importante incluir la educación emocional estructurada y explícita (Bisquerra R. , 2009).

Resultados

Demostrar la diferencia de las competencias emocionales en los distintos niveles de la carrera de Educación Inicial. En el siguiente apartado se presentan los resultados por niveles con la finalidad de demostrar la diferencia de las competencias emocionales en los distintos niveles de la carrera de Educación Inicial.

	TOTAL	ATENCIÓN			COMPRESIÓN			REGULACIÓN		
		POCA	ADECUADA	DEMASIADA	MEJORAR	ADECUADA	EXCELENTE	MEJORAR	ADECUADA	EXCELENTE
1er semestre	76	42,10%	48,68%	9,21%	52,63%	36,84%	10,53%	47,37%	36,84%	15,75%
2do semestre	72	47,22%	43,06%	9,72%	56,94%	33,30%	9,72%	58,33%	29,16%	12,50%
3er semestre	48	56,27%	29,17%	14,58%	56,25%	27,08%	16,60%	45,83%	37,50%	16,67%
4to semestre	79	35,45%	45,56%	18,99%	48,10%	41,77%	10,23%	41,77%	44,30%	16,50%
5to semestre	65	40%	43,08%	16,92%	50,77%	36,90%	12,31%	40%	53,85%	6,15%
6to semestre	53	42%	45,28%	13,20%	54,72%	41,51%	3,77%	33,96%	58,49%	7,54%
7mo semestre	61	42,62%	39,35%	18,03%	45,91%	42,62%	11,48%	45,90%	39,34%	14,75%
8vo semestre	44	31,81%	54,55%	13,63%	45,45%	43,18%	11,36%	38,64%	45,45%	15,90%

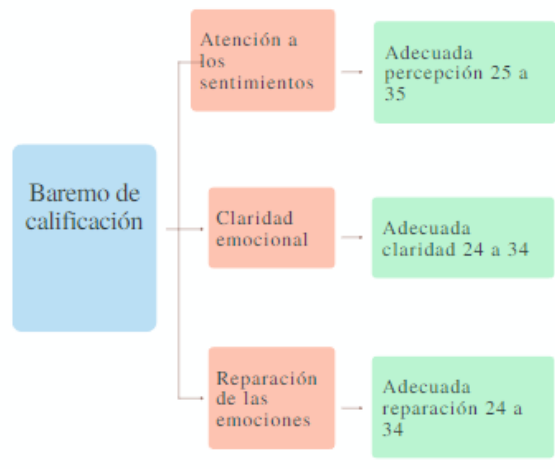


Tabla 6. Competencias Emocionales según niveles de Formación Inicial

Resultados

Indicar el nivel de desarrollo de competencia emocional en la que se encuentran los estudiantes universitarios de la Carrera de Educación Inicial.

Se observa que los sujetos de estudio tienen una adecuada atención y regulación, sin embargo, un docente en su proceso inicial necesita desarrollar a plenitud, de manera equilibrada las competencias emocionales, para poder generar un ambiente adecuado en el ejercicio de su profesión, lo que significa que “no es posible enseñar una competencia que previamente no se ha alcanzado, al igual que no es posible enseñar con calidad ante la ausencia de bienestar docente” (Gallardo, 2017)

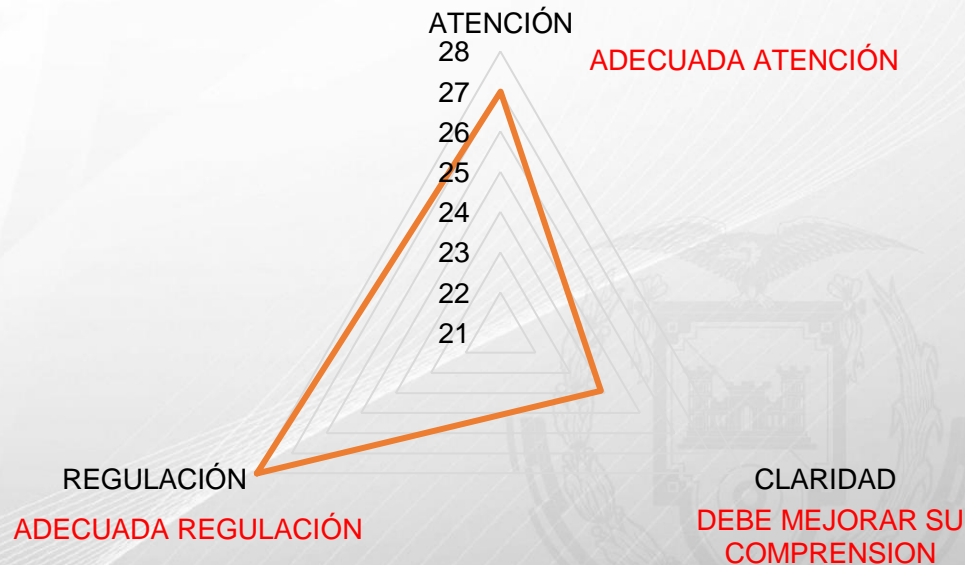


Fig.5: Competencias emocionales en los docentes en formación



CONCLUSIONES



Las competencias emocionales es un ámbito que permite al docente en formación inicial conocer su Inteligencia emocional y como esto influye en su aplicación de enseñanza dentro del campo laboral, por lo que es necesario que ellos creen un auto concepto que les ayudara a mejorar y crear una metodología de enseñanza, dentro de su formación ellos deben suplir sus necesidades emocionales.

Los estudiantes de la Carrera de Educación Inicial de la Universidad de las Fuerzas Armadas ESPE, tiene un nivel de atención adecuado ya que se enfocan en su realidad del contexto educativo favoreciendo su desarrollo emocional, el cual se verá reflejado en sus aptitudes consigo mismo y las personas que los rodean.

Su comprensión emocional se encuentra en proceso de mejora ya que su aptitud emocional aun no entiende sus conductas positivas como negativas para finalizar su reparación emocional no es consciente de cuál es su punto de quiebre lo que requiere una autovaloración de sí mismo y sus sentimientos en base a sus experiencias.

Se evidencian diferencias significativas especialmente en Claridad emocional de los estudiantes de la Carrera de Educación Inicial, no cumple con los parámetros del TMMS-24 siendo vulnerables a tener quiebres emocionales fuertes, mientras su atención y reparación se encuentre en el índice de adecuación ayuda su perfil de adaptación y mejora en su inteligencia emocional.

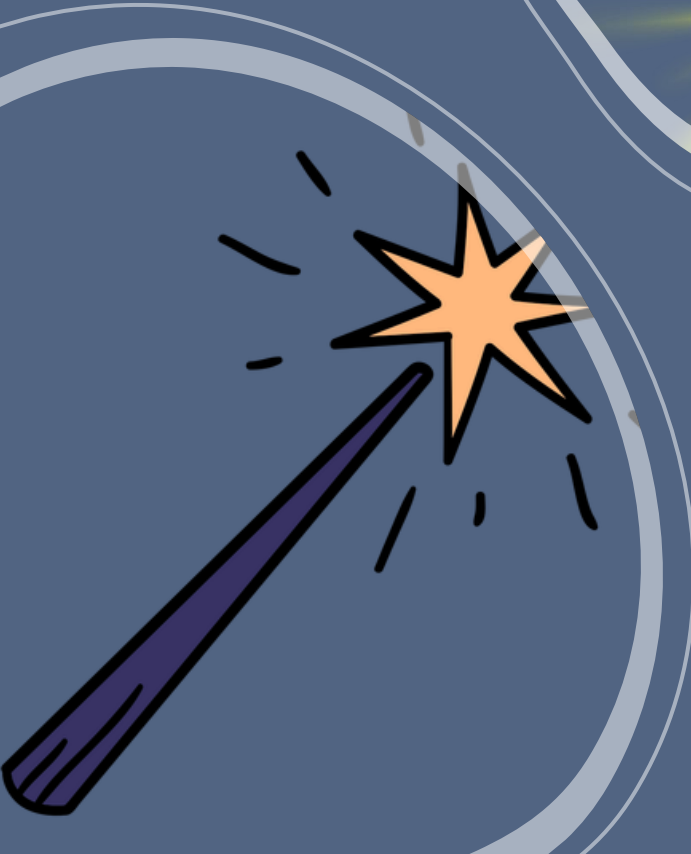


Recomendaciones Curriculares



"Un profesor trabaja para la eternidad, nadie puede saber dónde acaba su influencia"
Henry Adams





Gracias, a todos quienes nos acompañan en este momento, he hicieron posible el haber llegado a nuestra meta, por su tiempo y su atención. De antemano quedamos muy agradecidas con los docentes que contribuyeron a nuestra formación, quienes compartieron sus experiencias y conocimientos. Gracias a quienes nos enseñaron a soñar y amar nuestra profesión.

Trait Meta-Mood Scale

Escala de meta-estado de ánimo de rasgo

P.Salovey y J.Mayer (1995)

TMMS-48

Inteligencia emocional

Competencia emocional

Atención
emocional
16 ítems

Claridad
emocional
16 ítems

Reparación
emocional
16 ítems

Adaptación

Fernández-Berrocal, Extremera y Ramos (2004)

TMMS-24

Dimensiones CE

Atención
emocional
8 ítems

Claridad
emocional
8 ítems

Reparación
emocional
8 ítems