



ESPE

UNIVERSIDAD DE LAS FUERZAS ARMADAS

INNOVACIÓN PARA LA EXCELENCIA

**ANÁLISIS COMPARATIVO DEL CRECIMIENTO Y DESARROLLO
ECONÓMICO DEL SECTOR PRIMARIO ENTRE LAS PROVINCIAS QUE
CONFORMAN LA REGIÓN TERRITORIAL 3 Y SU IMPACTO EN LA
DINÁMICA ECONÓMICA DEL ECUADOR, PERIODO 2007 - 2012**

Lilia Alexandra Chancusi Molina
Diana Carolina Chancusi Molina

DIRECTOR: ECON. PATRICIO SALAZAR
CODIRECTOR: ECON. FRANCISCO CAICEDO

General

- Analizar en forma comparativa el crecimiento y desarrollo económico de las provincias de la Región Territorial 3 en el periodo 2007-2012, para establecer el grado de incidencia en la estructura productiva regional, y su aporte a la dinámica económica nacional

Específicos

- Sintetizar los elementos teóricos y conceptuales que determinan y caracterizan las actividades productivas del sector primario para una comprensión adecuada de la dinámica económica de la Región Territorial 3.
- Definir las características agro-productivas del sector primario de la zona de estudio para determinar las formas de tenencia de la tierra y desarrollo tecnológico del sector.
- Conocer los principales cultivos de la producción primaria no tradicional que se canaliza a la agroindustria, los volúmenes de producción y el ámbito de acción de las empresas agroindustriales más representativas de la Región.
- Realizar un análisis técnico-económico y financiero de las actividades principales del sector primario de la Región en estudio identificando el sistema de comercialización y formas de financiamiento que caracteriza a las mismas.
- Sistematizar mediante variables e indicadores estadístico-económicos, sociales y de desarrollo humano, los niveles de aporte de las provincias que conforman la zona de estudio en la dinámica económica regional y nacional.

Objetivos



REGIÓN TERRITORIAL 3

Es la más extensa del país, con un área de 44.899 km², que equivale al 18% del territorio ecuatoriano

Agricultura

Tradicional

No tradicional

Ganadería

Pecuario

Avícola



Sector Primario

UNIVERSIDAD NACIONAL DE CORDOBA
FACULTAD DE CIENCIAS EXACTAS Y FÍSICAS
INNOVACION PARA LA EXCELENCIA



El producto más representativo de la Región Territorial 3

Café
• 4,85%

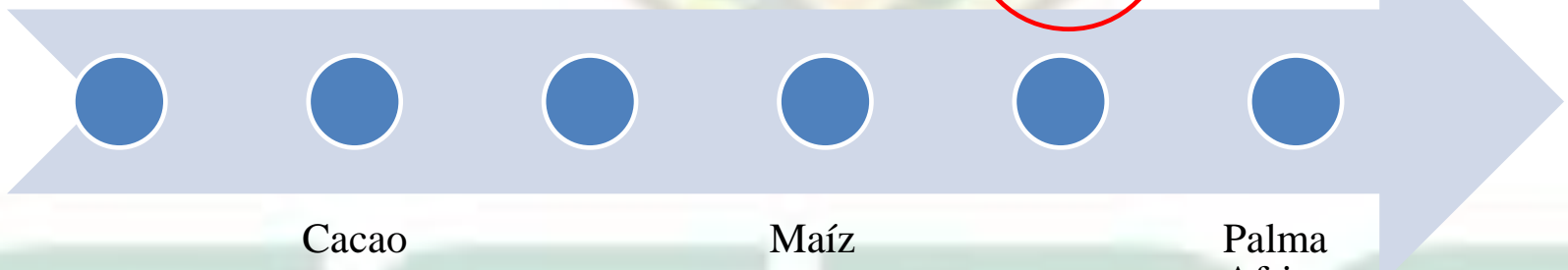
Caña de Azúcar
• 7%

Papa
• 24%

Cacao
• 8%

Maíz
• 22%

Palma Africana
• 1%



Producción agrícola

Producción Tradicional la mas representativa en la Región

Producción vacuna dinamiza la producción pecuaria en la Región

Producción de aves y de huevos proviene principalmente de planteles avícolas

Producción Agrícola	2007	2008	2009	2010	2011	2012
	%	%	%	%	%	%
Chimborazo	24,95	13,1	15,47	26,17	19,88	19,41
Cotopaxi	49,27	59,63	63,66	50,82	61,53	62,39
Pastaza	4,19	5,5	1,63	0,91	0,22	4,72
Tungurahua	21,6	21,78	19,24	22,1	18,37	13,48
Producción Pecuaria						
Chimborazo	40,05	36,73	40,01	39,52	41,63	41,2
Cotopaxi	36,49	38,81	36,28	35,1	35,03	39,89
Pastaza	9,4	9,95	9,82	11,03	10,03	5,63
Tungurahua	14,06	14,52	13,9	14,35	13,31	13,28
Producción de leche						
Chimborazo	26,33	28,54	31,71	29,45	31,94	29,22
Cotopaxi	39,53	36,64	35,53	41,54	34,5	39,22
Pastaza	9,41	6,8	7,58	9,06	8,56	1,83
Tungurahua	34,14	34,81	32,76	29,01	33,56	31,57
Producción de aves						
Chimborazo	13,11	21,84	23,89	20,78	29,44	12,12
Cotopaxi	11,41	17,15	17,55	17,94	21,25	29,4
Pastaza	3,32	3,79	3,16	4,55	0,3	0,28
Tungurahua	72,17	57,22	55,4	56,73	49,01	58,21
Producción de huevos						
Chimborazo	1,95	8,63	4,56	1,61	8,62	3,95
Cotopaxi	7,39	6,78	11,45	10,06	4,5	3,74
Pastaza	1,51	1,81	1,31	1,2	2,73	0,61
Tungurahua	89,15	82,78	82,68	87,13	84,16	91,7

Producción primaria provincias-Región Territorial 3

SECTOR PRIMARIO

AÑOS	2007	2008	2009	2010	2011	2012
Producción Agrícola	2,15	2,61	2,73	1,74	3,57	5,12
Producción Pecuaria	24,29	23,61	25,25	23,85	25,32	21,84
Producción lechera	24,09	27,83	26,58	26,35	31,02	24,18
Producción Avícola	15,97	11,53	14,72	14,25	11,56	18,58
Producción de huevos	38,42	24,01	32,08	38,70	24,55	41,14

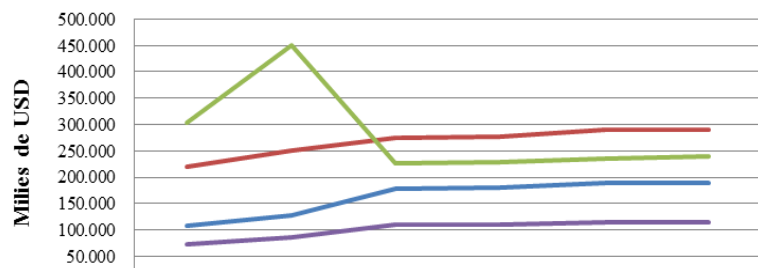
La Región que mas aportan en producción agrícola es la Región Territorial 5, la Región en estudio ocupa el lugar 3er lugar en producción agrícola a nivel nacional al 2012

En producción pecuaria la Región Territorial 3 es la que mayor aporte tiene en la producción pecuaria nacional, por consecuencia es la que mayor leche produce a nivel nacional.

En lo referente a producción de aves la Región Territorial 1 es la que mayor aporta al contexto de producción nacional, la Región en estudio ocupa el 2do lugar en participación.

Participación de la Región Territorial 3 en el contexto Nacional

PIB primario de las provincias de la Región Territorial 3; 2007-2012



Cotopaxi, es la provincia que mayor PIB primario aporta al PIB primario de la Región Territorial 3, al 2012.

Con respecto al PIB primario Nacional

	2007	2008	2009	2010	2011	2012
PIB PRIMARIO	6,57	6,33	6,97	7,00	7,26	7,25
Variación anual		(3,79)	9,18	0,43	3,58	(0,14)

Participación de la Región Territorial 3 en el contexto Nacional

DESARROLLO ECONÓMICO

Años	2012	2011	2010	2009	2008	2007
IDH	0,724	0,722	0,719	0,716	0,715	0,688
Variación		3,78	0,14	0,42	0,42	0,28

Años	2007	2008	2009	2010	2011	2012
Ingreso Familiar Mínimo (USD)	339,89	399,67	435,8	479,76	527,73	583,69
Canasta Básica Familiar (USD)	460,8	500,35	520,77	538,74	561,12	588,88
Cobertura (%)	73,76	79,88	83,68	89,05	94,05	99,12
Variación		7,66	4,54	6,03	5,32	5,12

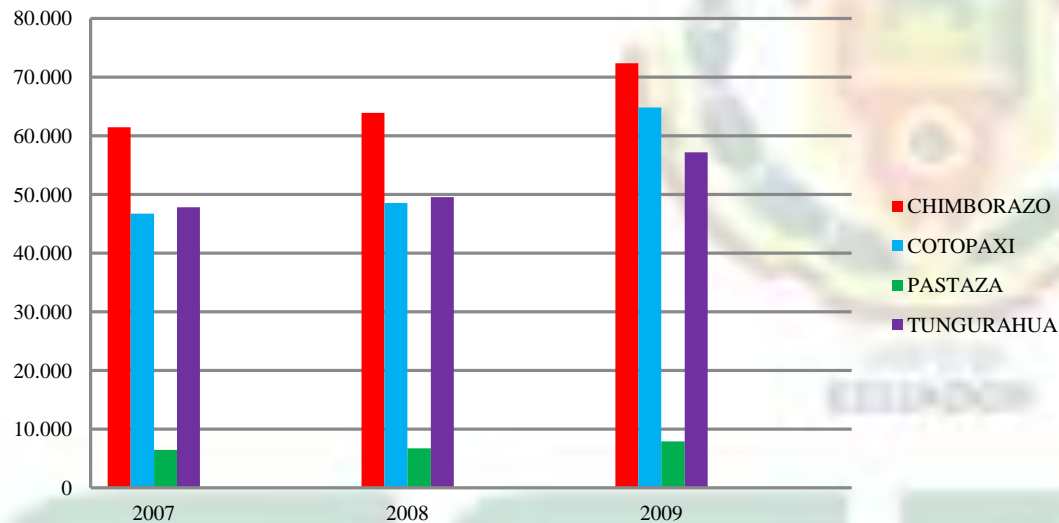
Sin embargo que la generación del PIB Primario en la Región Territorial 3, es poco representativa en comparación al nacional, el desarrollo en la Región si presenta avances importantes en cada uno de los indicadores analizados.

Esperanza de vida

Años	Hombres	Mujeres	Ambos sexos
2005-2010	72,12	78,02	75
2010-2015	72,91	78,81	75,79

Participación de la Región Territorial 3 en el contexto Nacional

Personas beneficiarias del Bono de Desarrollo Humano en la Región Territorial 3 por provincias; 2007-2012



En las provincias de Chimborazo, Cotopaxi y Tungurahua existen mayor número de comunidades indígenas, y estos son las personas que mayor acceso tiene al BDH.

Se muestra tendencia decreciente pues, esta ayuda del gobierno a erradicado la pobreza extrema (aunque es mínima), por ende el número de beneficiarios del BDH disminuye

Con respecto al Nacional

	2007	2008	2009	2010	2011	2012
Región Territorial 3	12,80	12,88	12,17	12,54	12,67	12,53
Variación		0,62	(5,83)	2,95	1,03	(1,12)

Personas beneficiarias del BDH

Desplazamiento de la producción tradicional por la no tradicional

Mano de obra, transferencia tecnológica, originando la producción empresarial

Se incrementa la producción de productos primarios por la demanda de la Industria.

Agroindustrialización de la Producción

Principales Cultivos Agroindustriables

Arroz

Banano

Brócoli

Representa el 16%

Cacao

Café

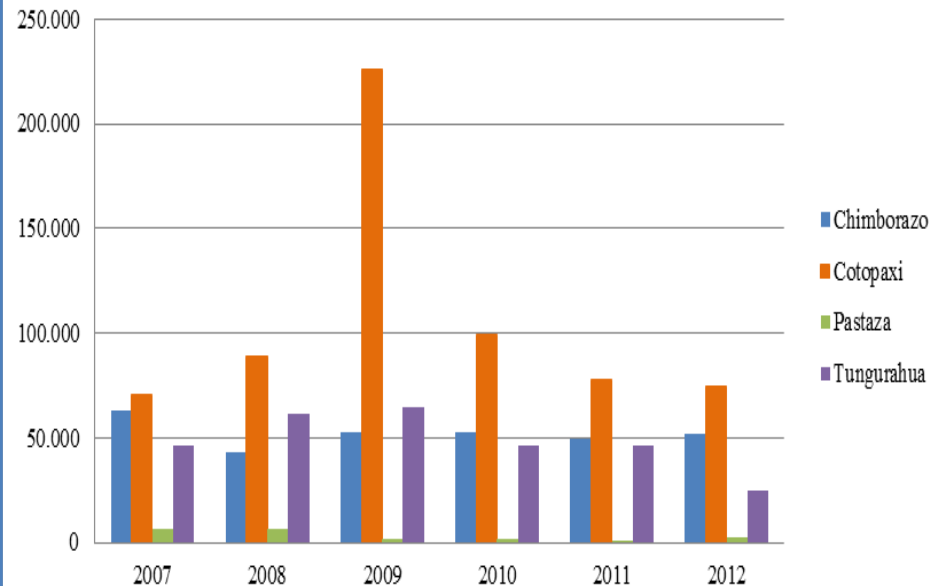
Maíz Duro Seco

Naranja

Papa

Representa el 77%

Producción de cultivos agroindustrializables de las provincias de la Región Territorial 3; 2007-2012



Agroindustria

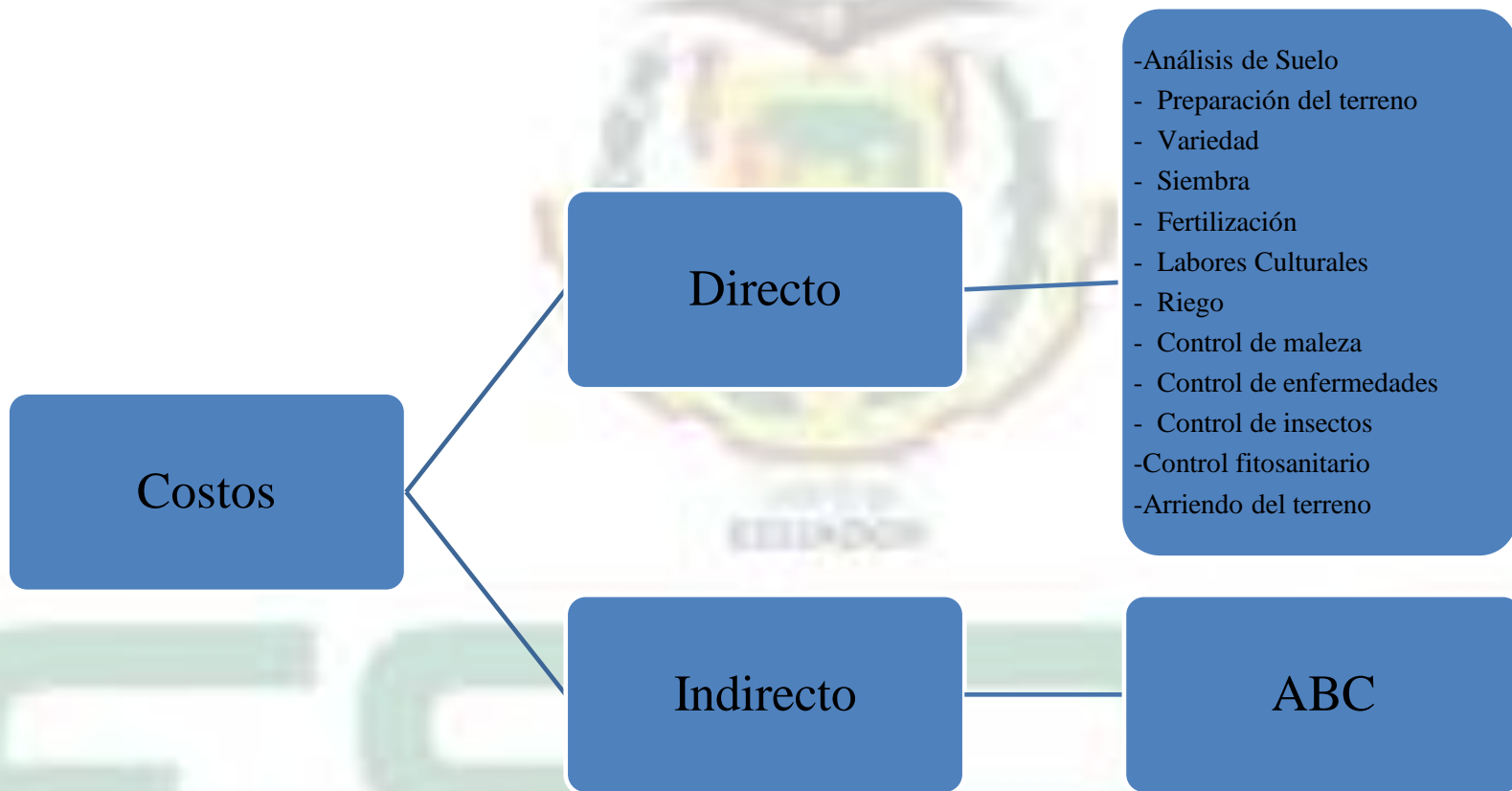
UNIVERSIDAD FUERZAS ARMADAS
INNOVACION PARA LA EXCELENCIA

Miles de dólares FOB

PRODUCTOS / AÑOS	2007	2008	2009	2010	2011	2012
TOTAL GENERAL	14.321.315	18.818.326	13.863.058	17.489.927	22.322.353	23.769.568
1. PRODUCTOS PRIMARIOS	10.634.117	14.332.310	10.524.004	13.518.768	17.334.708	18.375.797
A. AGRICOLAS	2.248.881	2.638.601	3.174.967	3.250.056	3.767.872	3.447.521
B. SILVICOLAS	92.994	113.942	99.473	131.476	150.510	160.786
C. PECUARIOS	10.026	6.853	2.853	7.153	11.357	10.162
D. PISCICOLAS	783.919	906.879	899.867	1.089.003	1.438.715	1.606.809
E. MINEROS	7.498.298	10.666.036	6.346.845	9.041.080	11.966.254	13.150.519
2. PRODUCTOS INDUSTRIALIZADOS	3.579.638	4.380.556	3.290.518	3.914.237	4.896.785	5.290.007
3. DESPERDICIOS	104.018	102.995	47.088	55.129	88.783	101.322
4. ANIMALES VIVOS NO PARA LA ALIMENTACION	3.543	2.464	1.448	1.793	2.078	2.442
5. REEXPORTACIONES	-	-	-	-	-	-

Exportación

La exportación de productos primarios es mayor a la exportación de productos industrializados por lo que el gobierno actual propone el cambio de la MATRIZ PRODUCTIVA



Análisis del costo de productos primarios

LABOR O ACTIVIDAD	COSTO DE PRODUCCION		PART. COST.
	USD/Ha.	PART. %	PRODU %
COSTO DIRECTO	4285,89	100,00	94,80
Mano de obra	1746,50	40,75	
Siembra	648,00	15,12	
Fertilización	962,12	22,45	
Fitosanitario	114,27	2,67	
Maquinaria	315,00	7,35	
Arriendo del terreno	500,00	11,67	
rendimiento qq/ha	450,00		
COSTOS INDIRECTOS	235,30	100,00	5,20
Costo Financiero (150 días, 20% anual) sobre 80% del costo directo	106,70	45,35	
Costo de administración	128,60	54,65	
COSTO TOTAL	4521,19		
COSTO UNITARIO	10,05		

Los costos Directos representa sobre el 90% de costo total, tendencia que es similar en todos los productos

Costo de la papa



Precio

Productor

Mayorista

Consumidor

Internacional

ESFPE

Sistema de precio Precios

UNIVERSIDAD POLITÉCNICA DE SANTIAGO DE LOS CABALLEROS
INNOVACION PARA LA EXCELENCIA

MES	PRECIO PRODUCTOR USD/45,36 kg	PRECIO MAYORISTA USD/45,36 kg	PRECIO INTERNACIONAL USD/45,36 kg
2007	5	8	9,8
2008	8	15	11,58
2009	13	17	13,72
2010	14	18	14,26
2011	15	19	12
2012	15,25	19,7	13,26

Los precios son referenciales, ya que se rigen a la ley de la oferta y la demanda

Precio papa



En la Sierra, las zonas de cultivos son tradicionales, básicamente con el fin de autoconsumo (especialmente en sectores periféricos caracterizado por la pequeña producción), sin embargo, en las últimas décadas la producción agrícola experimentó una significativa expansión a la agroindustria y exportación



Del total de la producción agrícola de la Región Territorial 3, corresponde a la **producción agrícola tradicional** una muy significativa participación, la misma que para el último año de estudio alcanza un 86,53%; la provincia con mayor aporte a la producción agrícola total es Cotopaxi que participa con 62,34%



La producción pecuaria de la Región Territorial 3, se dinamiza con la producción vacuna, que representa el 49,91% en el 2012, correspondiendo a Cotopaxi un mayor aporte en animales en pie con un 18,56% lo que repercute en una mayor participación de la producción lechera.

Conclusiones



El desarrollo de la producción agrícola no tradicional dinamiza significativamente al sector agroindustrial alimentario y de exportación; en orden a una nueva lógica de producción empresarial que prevalece sobre una agricultura campesina de producción tradiciones de pequeños productores



La Región Territorial 3 cuenta con 17,14% de agroindustrias pasteurizadoras de leche; 21,43% de molinos empresariales y con el 20% de fábricas de balanceado con respecto al total de existentes a nivel nacional en al año 2012



La contribución a la generación de riqueza de la Región Territorial 3, es poco representativa en el conjunto de la economía nacional, por lo que los indicadores económicos de crecimiento (caso del PIB y PIB Per cápita) son significativamente menores con respecto a los indicadores económicos de crecimiento nacionales.

Conclusiones



Un potencial mejoramiento de las actividades económicas del sector primario en general, y del sector agropecuario en particular, en la Región Territorial 3, sería factible si en el corto y mediano plazo, se implementan políticas de gobierno de fomento a la producción, orientadas a los sectores de pequeños y medianos productores (por ser estos, altamente generadores de empleo y diversificación de la producción) básicamente orientados a la capacitación técnica, canalización de créditos por “segmentos productivos”; investigación genética y biotecnológica para el mejoramiento de semillas e insumos de origen orgánico; transferencia de tecnología (según necesidades y características propias de los ciclos de producción (corto, mediano y largo plazo); así como a la implementación de procesos de gestión orientados a elevar la productividad y competitividad de la producción y comercialización en los mercados interno y externo.



La producción agrícola no tradicional, de manera urgente y necesaria, debe incorporarse a la lógica del “Cambio de la Matriz Productiva” con el propósito de potenciar la incorporación de valor agregado, cuyos productos finales, si bien es cierto se orienten al mercado externo, satisfagan también las necesidades y “condiciones de consumo” típicas del mercado interno

Recomendaciones



La planificación económica de la Región Territorial 3, independientemente de las estrategias de desarrollo nacional (Plan Nacional para el Buen Vivir 2013 - 2014), deberá considerar, todas y cada una de las particularidades y características de las provincias que la conforman; por lo que, la intervención de las entidades públicas en el crecimiento y desarrollo económico deberá considerar un “Alianza Estratégica” y de cooperación que articule, junto con el sector privado, a las instituciones educativas de nivel superior en un Intercambio de Conocimientos y Transferencia Tecnológica que se relacione y active una nueva “Matriz del Conocimiento Científico – Técnico” orientada a potenciar el manejo de los recursos naturales del Sector Primario de las Regiones Territoriales del Ecuador.

Recomendaciones



Gracias.

ESPE

UNIVERSIDAD DE LAS FUERZAS ARMADAS

Diana y Lilia

INNOVACION PARA LA EXCELENCIA