



## ESCUELA POLITÉCNICA DEL EJÉRCITO EXTENSIÓN LATACUNGA

Proyecto de Graduación previo a la obtención del Título de Ingeniero en Finanzas, Contador Público Auditor

**“ANÁLISIS DE LA GESTIÓN FINANCIERA DEL GOBIERNO AUTÓNOMO DESCENTRALIZADO MUNICIPAL DEL CANTÓN LATACUNGA, PARA DETERMINAR SU IMPACTO EN EL DESARROLLO ECONÓMICO A TRAVÉS DE LA REALIZACIÓN DE OBRAS DE INFRAESTRUCTURA PÚBLICA, EN LAS ZONA URBANA Y RURAL, DURANTE EL PERÍODO 2009 - 2011, Y PROPUESTA DE UN MODELO DE GESTIÓN FINANCIERA PARA EL PERÍODO 2013 - 2016.”**

ELABORADOR POR:

**ANDREA VERÓNICA OÑATE ROMERO**

**VICTORIA ALEJANDRA RIVERA ORBEA**

**Director: Eco. Francisco Caicedo**

**Codirectora: Eco. María Fernanda Araujo**

### RESUMEN:

El presente trabajo trata sobre el análisis de la Gestión Financiera del Gobierno Autónomo Descentralizado Municipal Del Cantón Latacunga enfocándose en el Plan Nacional de Buen Vivir, en el Código Orgánico de Finanzas Públicas, tomando en cuenta las bases teóricas que lo sustentarán científicamente; analizamos los factores externos e internos y se enfocó al diagnóstico FODA del área financiera que existe en el GAD Municipal Cantón Latacunga. Además del análisis financiero presupuestal aplicando las herramientas de liquidez, endeudamiento, rentabilidad y riesgo financiero, para conocer la realidad financiera de la institución. Realizando un estudio que permite evaluar el nivel de obras planificadas y ejecutadas desde el punto de vista financiero y los factores económicos que ha alcanzado la sociedad latacungueña en los años 2009 al 2011.

Se realizó un modelo de gestión financiera mediante los promedios de los valores e indicadores entre los años 2009 – 2011, se formuló la estructura de las cuentas principales de ingresos, gastos y razones financieras

enfocándose a las necesidades reales del GAD Municipal del Cantón Latacunga, y un estudio a los gastos generados en cuentas que tiene relación con el desarrollo de la ciudad de Latacunga.

### I. CAPITULO 1 GENERALIDADES

**“Los GOBIERNOS AUTÓNOMOS DESCENTRALIZADOS MUNICIPALES** son personas jurídicas de derecho público, con autonomía política, administrativa y financiera. Estarán integrados por las funciones de participación ciudadana; legislación y fiscalización; y, ejecutiva previstas en El Código Orgánico de Administración Territorial, para el ejercicio de las funciones y competencias que le corresponden. La sede del gobierno autónomo descentralizado municipal será la cabecera cantonal prevista en la ley de creación del cantón, en este caso es la ciudad de Latacunga.

“El PLAN NACIONAL DEL BUEN VIVIR señala en el Objetivo 1: Auspiciar la igualdad, cohesión e integración social y territorial en la diversidad, y dentro de la Política 1.5. Asegurar la redistribución solidaria y equitativa de la riqueza,



**EL CÓDIGO ORGÁNICO DE PLANIFICACIÓN Y FINANZAS PÚBLICAS**, tiene por objeto organizar, normar y vincular el Sistema Nacional Descentralizado de Planificación Participativa con el Sistema Nacional de Finanzas Públicas, y regular su funcionamiento en los diferentes niveles del sector público, en el marco del régimen de desarrollo, del régimen del buen vivir, de las garantías y los derechos constitucionales. Las disposiciones del presente código regulan el ejercicio de las competencias de planificación y el ejercicio de la política pública en todos los niveles de gobierno, el Plan Nacional de Desarrollo, los planes de desarrollo y de ordenamiento territorial de los Gobiernos Autónomos Descentralizados, la programación presupuestaria cuatri-anual del Sector Público, el Presupuesto General del Estado, los demás presupuestos de las entidades públicas; y, todos los recursos públicos y demás instrumentos aplicables a la Planificación y las Finanzas Públicas.

## OBJETIVOS

### Objetivos General

Analizar la Gestión Financiera del Gobierno Autónomo Descentralizado Municipal Del Cantón Latacunga, para determinar su Impacto en el Desarrollo Económico a través de la realización de Obras de Infraestructura Pública, en las Zonas urbana y rural, durante el período 2009 – 2011, y propuesta de un Modelo de Gestión Financiera para el período 2013 - 2016.

### Objetivos Específicos

- Sustentar con bases científicas y teóricas, la ejecución del proyecto de investigación.
- Diagnosticar los factores internos y externos del área financiera del GAD Municipal del Cantón Latacunga, para establecer el FODA de influencia.

- Analizar la ejecución presupuestaria del GAD Municipal de Latacunga de los años 2009 – 2011 con el uso de herramientas financieras, para establecer riesgos y fortalezas financieras.
- Diagnosticar la ejecución de obras en el cantón y los índices económicos de la localidad, para realizar el análisis comparativo de impacto.
- Formular el modelo de gestión financiera del GAD Municipal del Cantón Latacunga para el período 2013 – 2016.
- Analizar e interpretar los indicadores de desarrollo en el cantón Latacunga.

## II. CAPÍTULO II

### DIAGNÓSTICO SITUACIONAL EN EL ÁREA FINANCIERA DEL GAD MUNICIPAL DEL CANTÓN LATACUNGA

#### ANÁLISIS DE FACTORES EXTERNOS RELACIONADOS

- ✓ **Factor Económico**
  - Inflación
  - Producto Interno Bruto
  - Tasas de Interés
- ✓ **Factor Socio Cultural**
  - Canasta Básica
    - Pobreza
- ✓ **Factor Demográfico**
- ✓ **Factor Tecnológico**
- ✓ **Factor Ecológico**
- ✓ **Factor Político Legal**

#### GOBIERNOS AUTÓNOMOS DESCENTRALIZADOS MUNICIPALES

#### ANÁLISIS DE FACTORES INTERNOS

El GAD Municipal de Latacunga



## MISIÓN

Somos un Gobierno Autónomo Descentralizado que mediante la ejecución de sus planes de desarrollo estratégico participativo, fomenta el bienestar y promueve el desarrollo de los ciudadanos del Cantón, entregando servicios eficientes e infraestructura óptima, para alcanzar el buen vivir.

## VISIÓN

Ser un Gobierno Autónomo Descentralizado referente en eficiencia, transparencia y participación ciudadana, comprometidos con la promoción del desarrollo y la garantía del buen vivir, a través del ejercicio de nuestras competencias.

## VALORES

Los valores institucionales son los principios y normas que las Autoridades y servidores municipales se comprometen en observar y practicar. Los valores institucionales o corporativos "son el conjunto de principios, creencias, reglas que regulan la gestión de la organización. Constituyen la filosofía de la institución y el soporte de la cultura organizacional".

### III. CAPÍTULO III

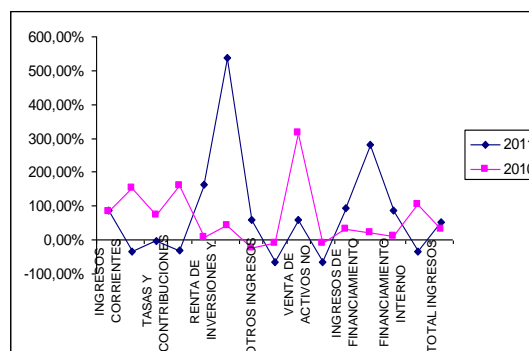
#### ANÁLISIS FINANCIERO PRESUPUESTAL 2009-2011

##### Análisis Horizontal

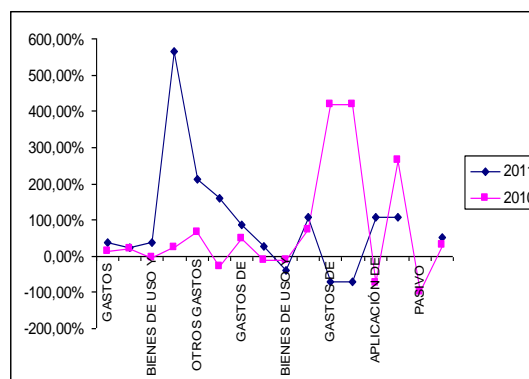
El análisis horizontal, lo que se busca es determinar la variación absoluta o relativa que haya sufrido cada partida de los estados financieros en un periodo respecto a otro.

Determina cual fue el crecimiento o decrecimiento de una cuenta en un periodo determinado. Es el análisis que permite determinar si el comportamiento del GAD Municipal en un periodo fue bueno, regular o malo.

##### Ingresos – Análisis Horizontal (%)



##### Gastos – Análisis Horizontal (%)

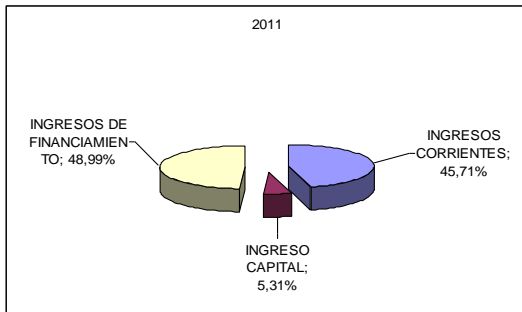


##### Análisis Vertical

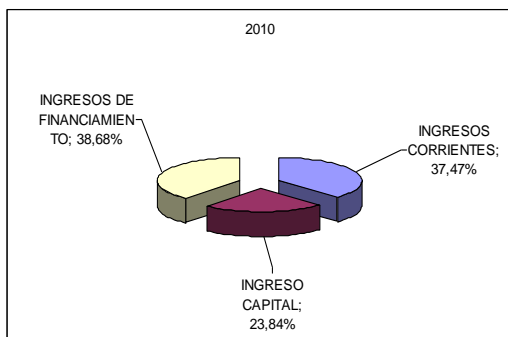
Análisis vertical, consiste en determinar el peso proporcional (en porcentaje) que tiene cada cuenta dentro del estado financiero analizado. Esto permite determinar la composición y estructura de los estados financieros. El análisis vertical es de gran importancia a la hora de establecer si el GAD Municipal tiene una distribución de sus cuentas equitativas y de acuerdo a las necesidades financieras y operativas.



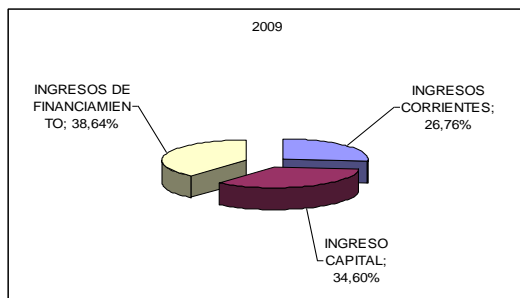
### Ingresos – Análisis Vertical 2011 (%)



### Ingresos – Análisis Vertical 2010 (%)



### Ingresos – Análisis Vertical 2009 (%)



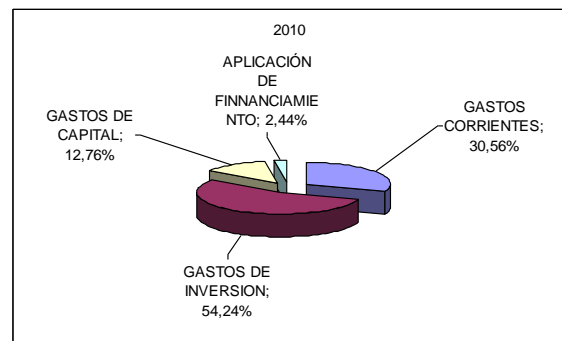
El presupuesto inicial del Gobierno Autónomo Descentralizado del Cantón Latacunga en el año 2011 está conformado por un valor de 31,140,419.21 USD; distribuido en: 55% Ingresos corrientes, 4% Ingreso de Capital y 41% Ingreso de financiación; mientras que el presupuesto codificado suma 50,391,141.06 USD; distribuido en: 45.71% Ingresos corrientes, 5.31% Ingreso de Capital y 48.99% Ingreso de financiación.

El presupuesto inicial de ingresos fue modificado en el periodo enero - diciembre del 2011 en un

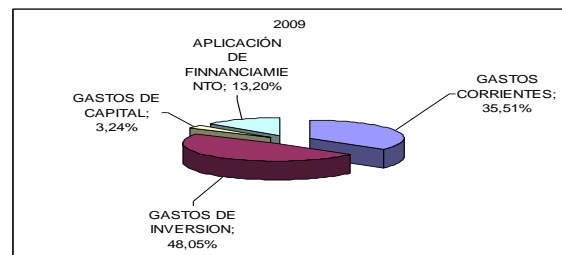
porcentaje del 61%, reflejando un presupuesto codificado de 50,391,141.06 USD. Este incremento se presenta en especial por los recursos de los créditos aprobados por el Banco del Estado a favor del GAD Municipal, para las obras de ampliación y remodelación del mercado Cerrado del Cantón Latacunga y la Obra Construcción del Centro Comercial Popular lo que generó un incremento importante en inversión.

En el año 2010 la estructura de ingresos está compuesta por un 37.47% en ingresos corrientes, 23.84% en ingresos de capital, 38.68% ingresos por financiación. Mientras que al año 2009 la estructura de ingresos está compuesta por un 26.76% de ingresos corrientes, 34.60% ingresos de capital y 38.64% en ingresos de financiación. Se observa que la mayor concentración de ingresos se encuentra en transferencias de capital, y financiamiento interno en estos años.

### Gastos – Análisis Vertical 2010 (%)



### Gastos – Análisis Vertical 2009 (%)



En el año 2011, el presupuesto inicial de gastos del GAD del Cantón Latacunga fue modificado hasta alcanzar un monto de 50.391.141,06 USD;



mediante la expedición y aprobación de Ordenanzas Reformatorias (suplementos y reducciones), resoluciones presupuestarias, traspasos que incrementaron y modificaron los gastos corrientes, gastos de inversión y de capital, a fin de financiar necesidades para el cumplimiento de obligaciones.

Se han concentrado los gastos en un 27.42% los Gastos Corrientes, Gastos de Inversión 66.76% y Gastos de Capital 2.49%, Aplicación de Financiamiento 3.33%. Los gastos de inversión se incrementaron a un cumplimiento del 90% en virtud de que obras de arrastre suman 18.000.000,00 USD, dentro de este rubro están para cancelar los valores de las obras de ampliación y remodelación del mercado Cerrado del Cantón Latacunga y la Obra Construcción del Centro Comercial Popular.

En el año 2010, el presupuesto inicial de gastos de 29,325,049.36 USD, del Gobierno Autónomo Descentralizado del Cantón Latacunga fue modificado hasta alcanzar un monto de 33.008.160,24 USD; mediante la expedición y aprobación de Reformas al Presupuesto (suplementos y reducciones), resoluciones presupuestarias, traspasos que incrementaron y modificaron los gastos corrientes, gastos de inversión y de capital.

En el presupuesto codificado de gasto del año 2010, los valores de mayor representación corresponden en un 30.56% en gastos corrientes, 54.24% en gastos de inversión, 12.76% en gastos de capital y 2.44% en aplicación de financiamiento.

En el año 2009, el presupuesto inicial fue de \$ 24,264,688.72 y se realizaron de manera apresurada cinco reformas al presupuesto por un valor de \$890,261.04 dando un presupuesto al 31

de Julio de \$25,154,949.76 es decir que el presupuesto se incrementó en el 3,67%. Los gastos se concentraron en el 35.51% los gastos corrientes, 48.05% gastos de inversión, 3.24% gastos de capital y en el 13.20% para aplicación del financiamiento.

### Razones Financieras

Liquidez	Fórmula	2011	2010	2009
Liquidez	Activo Operacional + Inversiones Financieras / Deuda Flotante	4,68	2,25	5,75
Solvencia Inmediata	Activo Operacional / Deuda Flotante	3,05	1,48	3,13
Capital de Trabajo	Activo Operacional + Inversiones Financieras - Deuda Flotante	20.860.638,25	13.267.190,58	18.113.479,61

Se establece que la liquidez del GAD tiene una baja en el año 2010 comparado al 2009 y 2011, así al 2009 el GAD contaba con 5.75 dólares de activo corriente para cubrir cada dólar de deuda a corto plazo, al 2010 este indicador de liquidez corriente baja a 2.25 dólares de activo de corto plazo para pagar cada dólar de pasivo corto plazo. Se observa que el comportamiento de la prueba ácida ya que baja al 2010 sube al 2011 y al 2009.

Con relación el capital de trabajo neto en los tres años representa un factor positivo, ya que los activos son mayores que los pasivos de corto plazo, pero igualmente se tiene que al 2011 y 2009 son superiores a la baja presentada en el

Endeudamiento	Fórmula	2011	2010	2009
Endeudamiento Contable	Pasivo Total / Activo Total	21,30%	14,96%	18,00%
Endeudamiento a corto plazo	Deuda Flotante / Pasivo Total	28,88%	80,56%	26,61%
Nivel de Endeudamiento	Deuda Flotante / Activo Total	6,15%	12,05%	4,79%

año 2010.

Al analizar el nivel de endeudamiento del GAD Municipal de Latacunga, se observa el mismo



comportamiento de la tendencia de la liquidez, así se tiene que en el año 2011 el 21.30% de los activos están comprometidos en deuda, que es superior a la capacidad de deuda de los años 2010 y del 2009. El endeudamiento a corto plazo en cambio ha disminuido al año 2011 con un 28.88% de deuda flotante respecto al pasivo total.

#### IV. CAPITULO IV DIAGNÓSTICO ECONÓMICO Y SOCIAL DE LAS OBRAS DE INFRAESTRUCTURA PÚBLICA EN LAS ZONAS URBANO Y RURAL DEL CANTÓN LATACUNGA

**Matriz de Impacto desde la perspectiva de la población.**

Se observa que la población evalúa tanto el desarrollo social como económico de la ciudad de Latacunga, como consecuencia de las obras públicas que hace el GAD Municipal durante los últimos tres años. De igual manera la percepción de las obras que realiza el GAD Municipal está en un 59.49% y principalmente las califican como infraestructura municipal.

##### Nivel Desarrollo

	Existe	Nivel	Indicador
Desarrollo Económico	81,62%	Moderado	45,70%
Desarrollo Social	57,30%	Moderado	73,58%
Percepción de Obras	59,49%	Infraestructura Municipal	34,05%

#### V. CAPITULO V

#### MODELO DE GESTIÓN FINANCIERA Y PRESUPUESTACIÓN PARA EL GAD MUNICIPAL DEL CANTÓN LATACUNGA MODELO DE GESTIÓN FINANCIERA

Con base a los análisis financieros establecidos en los capítulos anteriores, y obteniendo los

PROMEDIOS de los valores e indicadores entre los años 2009 y 2011 se puede formular como se halla estructurada la composición de las cuentas principales de ingresos, gastos y razones financieras que tiene el GAD Municipal de Latacunga en los años de estudio.

Así, el modelo contempla:

- Estructura de variación porcentual: Promedios de los porcentajes de crecimiento y disminución del análisis horizontal.
- Estructura de participación porcentual: Promedios de los porcentajes de composición del análisis vertical.
- Indicadores de Gestión Financiera: Promedio de los tres años de los resultados obtenidos por liquidez, endeudamiento y relaciones porcentuales de gastos e ingresos con los gastos realizados por Obra Pública.
- La percepción de la comunidad sobre el desarrollo económico y social que se establece como una META de mejoramiento.

#### RESUMEN DEL MODELO

#### SUPUESTOS PRESUPUESTACIÓN 2013 - 2016

##### Ingresos

- De acuerdo al Banco Central del Ecuador el PIB al año 2012 crecerá en un 5.5%.
- Según el modelo de gestión en promedio los ingresos han crecido anualmente en el 41.94%
- De los ingresos totales se tiene que los INGRESOS CORRIENTES representan



bajan en -33,38% (dato 2011) y los próximos años se mantienen:

### Presupuesto – Ingresos Presupuestos de Gastos

De acuerdo a los supuestos de presupuestación se formula el siguiente presupuesto de gastos considerando los Gastos Corrientes solo como crecimiento de la inflación del 5% anual, los gastos financieros a la tasa PIB del 5.5% y los gastos de inversión deben crecer en mayor proporción (por diferencia restante del ingreso total)

GASTO	2012	2013	2014	2015	2016
GASTO CORRIENTE	13.093.272,32	13.747.935,94	14.435.332,73	15.157.099,37	15.914.954,34
GASTO DE INVERSION	26.997.050,99	19.568.931,08	19.867.931,88	20.186.814,72	20.526.844,94
GASTO DE FINANCIAMIENTO	2.960.887,12	3.123.735,91	3.295.541,39	3.476.796,16	3.668.019,95
GASTO DE CAPITAL	1.777.907,71	1.875.692,63	1.978.855,73	2.087.692,79	2.202.515,90
<b>TOTAL GASTOS</b>	<b>44.829.118,14</b>	<b>38.316.295,56</b>	<b>39.577.661,73</b>	<b>40.908.403,04</b>	<b>42.312.335,13</b>

### Presupuesto – Gastos

## VI. CAPITULO VI

### ANALIZAR E INTERPRETAR INDICADORES DE DESARROLLO EN EL CANTON LATACUNGA

Se analizan los gastos generados en cuentas que tienen relación con el desarrollo de la ciudad de Latacunga comparado con el gasto en obra pública, así como con la población de la ciudad.

### EDUCACIÓN Y CULTURA

En lo que respecta a los gastos destinados a educación y cultura que genera el GAD Municipal de Latacunga se tiene que ha aumentado del 2009 al 2011, así en el primer año de análisis fue de 419 mil dólares y al 2011 llegó a 896 mil dólares; comparando los gastos de educación y cultura con

	2012	2013	2014	2015	2016
INGRESOS CORRIENTES	21.738.322,66	22.933.930,4	24.195.296,58	25.526.037,89	26.929.969,9
INGRESO CAPITAL	15.920,63	9.883,53	9.883,53	9.883,53	9.883,53
INGRESOS DE FINANCIAMIENTO	23.074.874,85	15.372.481,6	15.372.481,63	15.372.481,63	15.372.481,6
<b>TOTAL INGRESOS</b>	<b>44.829.118,14</b>	<b>38.316.295,5</b>	<b>39.577.661,73</b>	<b>40.908.403,04</b>	<b>42.312.335,1</b>

el 36,65%, los INGRESO CAPITAL el 21,25% y los INGRESOS DE FINANCIAMIENTO el 42,10%.

- Año base es el presupuesto 2012 que se halla en ejecución.

### Gastos

- Según el Modelo de gestión Financiera se tiene que del total de gastos los GASTOS CORRIENTES representan el 31,17%, los GASTOS DE INVERSION son el 56,35%, los GASTOS DE CAPITAL el 6,16% y la APLICACIÓN DE FINANCIAMIENTO participa con un 6,33%.
- La inflación al 2012 se espera llegue al 5% anual.

### Metas

- Incrementar los ingresos a la tasa de crecimiento anual del 41.94%.
- Mantener el crecimiento de Gasto Corriente en el factor de inflación anual.
- Incrementar la participación de gastos de Inversión para fortalecer la obra pública.
- Mantener la deuda en los mismos niveles de participación.

### Presupuestos de Ingresos

De acuerdo a los supuestos de presupuestación se formula el siguiente presupuesto de ingresos, los ingresos corrientes crecen al PIB del 5.5% los ingresos de capital bajan en un -37,92% (dato 2011) anual y los ingresos por financiamiento





los gastos por obra pública se observa una disminución del 4,82% al 2,88%, es decir los gastos del presupuesto anual se destinan más a la obra pública.

#### **SERVICIOS SOCIALES PATRONATO**

Se observa que los gastos para servicios sociales del Patronato han aumentado de 558 mil dólares en el año 2009 a 758 mil dólares en el 2011. Con relación a la obra pública se establece que los gastos por servicios sociales han disminuido por el mayor destino de recursos del GAD hacia la obra pública, así se tiene que al 2009 los gastos sociales representan el 6.42% con respecto a la obra pública y al 2011 cayó al 2.44%.

#### **RECOLECCIÓN BASURA**

Los gastos en recolección de basura en el cantón Latacunga han decrecido del 2009 al 2011, así se observa que va de 1.32 millones de dólares a 1.24 millones de dólares.

Con relación a los gastos para obra pública y al presupuesto total del municipio, los gastos por recolección de basura también representan una menor concentración así se tiene que al 2009 son de 15.18% y 5.26% respectivamente, llegando al 2011 a niveles del 4.01% y 2,48% respectivamente. Se determina que el gasto por recolección de basura es menor por habitante, al 2009 se tenía 7.89 dólares por habitante y al 2011 llegó a 7.20 dólares.

#### **CANALIZACIÓN Y ALCANTARILLADO**

Se observa que los gastos por canalización y alcantarillado crecieron del 2009 al 2011, así se tenían 607 mil dólares y 725 mil dólares respectivamente. Con relación a la participación en el presupuesto del GAD Municipal de Latacunga han disminuido de 2.41% a 1.44%. La contribución del gasto por habitante creció también así al 2009 era de 3.62 dólares por habitante y al año 2011 llegó a 4.18 dólares por habitante.

#### **ABASTECIMIENTO AGUA POTABLE**

Con relación a los gastos destinados para agua potable

se observa que el año 2009 se destinaron 1.455.751,05 dólares y al año 2011 esta asignación fue de 1.308.614,35 dólares, representando una asignación del total del presupuesto del 4,41% y del 2,60% respectivamente, es decir han disminuído; mientras que su relación con respecto a los gastos por obra pública también han decrecido su participación siendo del 9,76% y 4,20% respectivamente.

#### **SIMTEL**

La asignación de gastos para el SIMTEL con respecto al presupuesto total del GAD Municipal ha disminuido de 1.98% en el año 2009 al 1.15% en el año 2011, pero la asignación por habitante en cambio ha aumentado así al 2009 era de 2.98\$ por habitante y al 2011 fue de 3.35 dólares por habitante.

## **VII. CAPÍTULO VII**

### **CONCLUSIONES Y RECOMENDACIONES**

#### **CONCLUSIONES**

- Se fortaleció el desarrollo del tema de investigación con las respectivas bases científicas y teóricas, para determinar resultados que pueden servir de línea base para futuras investigaciones.
- Se realizó el diagnóstico de los factores internos y externos del área financiera del GAD Municipal del Cantón Latacunga, para establecer el FODA de influencia en el que se concluyó como FORTALEZAS: el GAD Municipal de Latacunga, y el Departamento financiero cuentan con una estructura muy formal, que permite el desarrollo transparente y claro de la gestión; el presupuesto anual se desarrolla de acuerdo a la Constitución y las leyes; existen informes de gestión de





transparencia de obras, y cumplimiento de gastos e inversión; se atiende a todas las zonas y parroquias sin discriminación; existe un monto significativo en la ejecución de obras macros para Latacunga. Y las DEBILIDADES: no existe una evaluación del impacto social y económica de obras versus satisfacción de la comunidad; existen obras inconclusas como el Centro Comercial El Rosal; no aplican indicadores de eficiencia y eficacia para determinar el rendimiento del personal.

- El GAD Municipal de Latacunga tiene un incremento del 31.22% en los ingresos totales en el año 2010 con respecto al 2009, lo mismo sucede en el año 2011 con respecto al 2010 con un crecimiento de ingresos totales del 52.66%. en ambos años el aumento de los ingresos totales se debe al crecimiento de los ingresos corrientes, con el 83.75% al 2010 y 86.19% al 2011, al 2011 se presenta incrementos en renta de inversiones y multas, transferencias corrientes y otros ingresos, y se identifican decrementos en las cuentas de impuestos, tasas y contribuciones, y la venta de bienes y servicios.
- Los ingresos de capital disminuyen en ambos períodos, al 2011 en el 66.02% y al 2010 en el 9.57%, variación que se presenta por la baja de la cuenta de transferencias por capital en el 6.18% al 2011, y en el 9.66% al 2010. Los ingresos por financiamiento tienen variaciones positivas importantes en ambos períodos, debido al crecimiento del financiamiento público y del financiamiento interno, así al 2011 es de 271.88% el público, y de 88.05% el financiamiento interno. Así las variaciones relevantes se presentan en

incrementos en los ingresos corrientes y en los ingresos por financiamiento.

- Los gastos crecen en la misma proporción que los ingresos en cada período, pero el mayor crecimiento se presenta en gastos de inversión debido a la obra pública.
- En lo que respecta a los gastos destinados a educación y cultura que genera el GAD Municipal de Latacunga se tiene que ha aumentado del 2009 al 2011, así en el primer año de análisis fue de 419 mil dólares y al 2011 llegó a 896 mil dólares; comparando los gastos de educación y cultura con los gastos por obra pública se observa una disminución del 4,82% al 2,88%, es decir los gastos del presupuesto anual se destinan más a la obra pública.
- Existe un impacto directo entre crecimiento de gastos de educación y cultura, crecimiento de gastos en obra pública y crecimiento del presupuesto general del GAD Municipal de Latacunga, ya que todos tienen una tendencia creciente tanto en dólares como en la relación dólares por habitante.
- Se diseñó el modelo de gestión financiera del GAD Municipal del Cantón Latacunga para el período 2013 – 2016, considerando la estructura financiera vital e importante que debería contener, así mantener el crecimiento de gastos corrientes en los índices de inflación, realizar el crecimiento de financiamiento de acuerdo al PIB y consolidar la participación del presupuesto en los gastos de inversión.

## RECOMENDACIONES



- Se recomienda utilizar los datos obtenidos como base de medición del desempeño de las autoridades del GAD Municipal de Latacunga.
- Es indispensable desarrollar análisis financieros focalizados para determinar impactos particulares y estratégicos.
- Debe actualizarse anualmente el estudio de mercado para conocer la evolución de la percepción de la ciudadanía sobre las obras públicas y el desarrollo social y económico local.
- Se recomienda elaborar los planes de desarrollo y presupuestos del GAD Municipal en base a indicadores de impacto social y económico.

#### **BIBLIOGRAFÍA**

- Abel, Andrew; Bernanke, Ben (2005). Macroeconomics (5th ed.). Pearson
- BERNSTEIN LEOPOLD, Análisis de Estados Financieros. Editorial IRWIN. Segunda reimpresión en español. Colombia 1996.
- Código Orgánico De Planificación Y Finanzas Públicas del Ecuador.
- Constitución Política del Ecuador. Edi-GAB, Quito 2008. LEIVA ZEA FRANCISCO, (1984), Nociones de Metodología de Investigación Científica, Tercera Edición. Ecuador.
- Cristián Parker G. ....Evaluación De Impacto En Programas De Superación De Pobreza, El Caso Del Fondo De

Inversión

Social

(Fosis) De Chile, Informa Técnico Washington (1999)

- DIRECTRICES PARA PROFORMA DEL PRESUPUESTO GENERAL DEL ESTADO 2013 Y LA PROGRAMACION PRESUPUESTARIA CUATRIANUAL 2013-2016. Ministerio Finanzas Ecuador.
- Ferreira, Jaime P. (1995), "Modelos Macroeconómicos de Crecimiento", Universidad Autónoma de México.
- Función Ejecutiva, Presidencia De La República, CÓDIGO ORGÁNICO DE ORGANIZACIÓN TERRITORIAL, AUTONOMÍA Y DESCENTRALIZACIÓN 2010.
- Furtado, Celso. Teorías y políticas del desarrollo económico.
- Galindo, Miguel Ángel y Malgesini, Graciela (1994), "Crecimiento económico. Principales teorías desde Keynes", Ed. Mc-Graw Hill.
- Guitman Laurence. Fundamentos de Administración Financiera. 2001.
- Introducción», Ecología: individuos, poblaciones y comunidades (3ª edición), Barcelona: Omega, 1999
- Manual de Contabilidad Gubernamental del Ecuador. Ministerio de Finanzas.



- PLAN NACIONAL DEL BUEN VIVIR. SENPLADES.
- Presupuestos del GAD Municipal. 2009/2010/2011 y 2012.
- Reyes Giovanni E. es Doctor en Economía para el Desarrollo / Relaciones Internacionales de la Universidad de Pittsburgh, y certificados de post grado de Pennsylvania y Harvard. Actual Director de Desarrollo y Cooperación Regional del SELA.
- SAENZ RODRIGO, Apuntes de Evaluación Financiera de Proyectos. Pontificia Universidad Católica del Ecuador. Ecuador, Febrero 1995.
- SAMUELSON, PAUL A – WILLIAM D. NORDHAUS, (1995), "Economic", Editorial Mc Graw-Hill, 1995
- Simon Kuznets, How to Be Happy, Financial Times Weekend, 8-9 de marzo de 1962
- VÁSQUEZ ENRIQUE; WINKELRIED DIEGO, (2003), "Buscando el bienestar de los pobres: ¿Cuán lejos estamos?" - Lima: Centro de Investigación de la Universidad del Pacífico (CIUP), 2003.
- Weston Fred. Finanzas en Administración. Mc Graw Hill. Novena Edición. 1992.
- <http://www.bc.e.gob.ec>
- <http://www.asambleanacional.gob.ec>
- <http://www.ecuadorencifras.gob.ec>

## NETGRAFÍA

- <http://www.inec.gob.ec>